

征·求·意·见·版

双流区天府国际生物城 城市综合发展片区国土空间总体规划 【2021-2035年】



双流区规划和自然资源局
2024.03

本次成果为公示稿 最终以审批文件为准

目录

- 01 总则
- 02 落实上位要求，确定总体定位
- 03 保护一带三水，锚固生态本底
- 04 协同区域共建，促进产业赋能
- 05 强化双核引领，优化镇村体系
- 06 遵循坝丘分区，立体公园风貌
- 07 促进城乡融合，设施共建共享
- 08 加强精细治理，推进土地增效
- 09 聚焦水韵古镇，打造逸享新地
- 10 注重操作实施，完善传导保障

01

PART ONE

总 则





层次与期限

GRADATION & SCOPE



规划层次

包括片区和镇区两个层次

- 片区规划范围：包含中心城区城镇开发边界范围外的乡村地区和黄龙溪镇区，涉及黄龙溪镇全域、永安镇景山村、梨园村、双坝村，面积82.75平方千米
- 镇区规划范围：为黄龙溪镇开发边界范围内的区域，涉及黄龙社区和嘉禾社区，总面积约2.12平方千米



规划期限

2021-2035年

- 近期目标年2025年
- 规划目标年2035年
- 远景展望至2050年





主要特征

PRINCIPLE

交通区位优势明显，横向链接天府新区直管区、新津区；纵向联动眉山市，是成眉一体化先行区。

**区位优势
纽带链接力强**

**中坝边丘
自然地理格局**

丘陵地貌为主，沿锦江低、东西两侧高，丘水镇田湖和谐相融的空间形态已然形成。

**立足
五大特征**

**三脉汇聚
构筑十字框架**

锦江水脉、文脉、绿脉与二绕田园绿道在区内形成重要的“十”字生态框架。

**双核引领
辐射作用强**

天府国际生物城和千年古镇黄龙溪，对乡村区域的设施配套、产业发展起到强辐射、强引领作用。

**双廊叠加
机场航线门户**

双乡村振兴走廊奠定农业产业生态圈基础；双流机场航线引导片区农业景观符号化，塑优第五立面景观形态。



02 PART TWO

落实上位要求，确定总体定位



2.1 城市发展定位与职能

城市发展定位

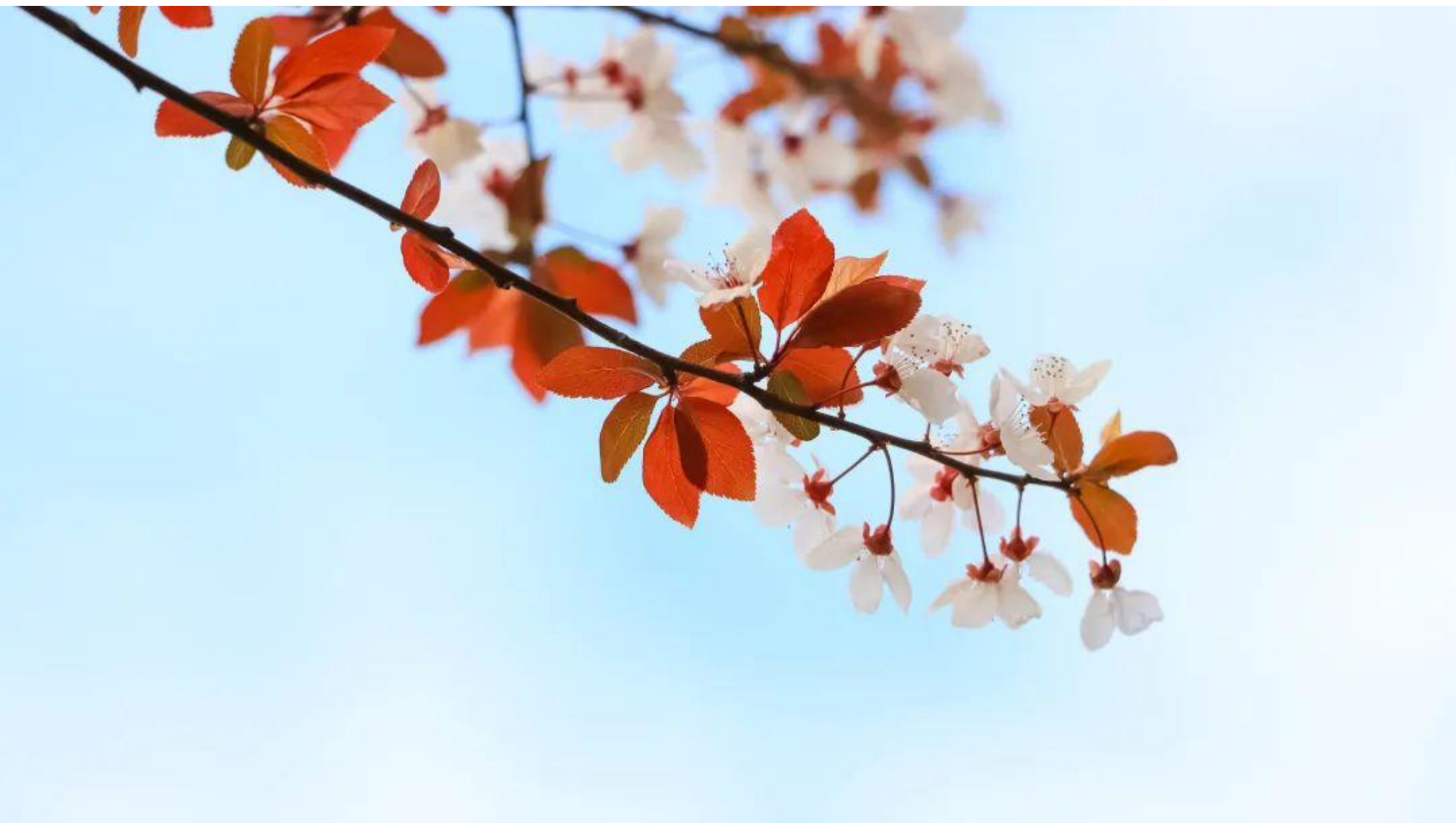
确定天府国际生物城片区发展定位为：

水韵逸谷 · 闲养丘林

做优做强天府文旅示范核心功能，彰显医养健康特色功能，持续强化城乡互动基础功能

城市职能

**古韵天府文旅示范区
现代都市医养引领地**



2.2

城市发展目标及规模

制定渐进式发展目标

2025年

近期发展目标

- 国土空间开发保护格局不断优化，底线管控成效显著
- 公共服务能力不断完善
- 现代农业体系产业链不断健全，打造成成都近郊城乡融合发展样板区

2035年

远期发展目标

- 发挥片区核心带动作用，城镇化进程明显加快
- 完善现代农业体系产业链建设
- 锦江生态治理出具成效
- 古镇文化、盐井文化形成完善的展现体系
- 农商文旅深度融合，乡村振兴取得决定性进展



03 PART THREE

保护一带三水，锚固生态本底



3.1

统筹划定“三区三线”



永久基本农田保护红线

- 片区永久基本农田划定面积为**23.18平方千米（3.48万亩）**
- 完成耕地保有量目标**27.33平方千米（4.10万亩）**。



生态保护红线

- 片区不涉及生态保护红线。



城镇开发边界线

- 片区划定城镇开发边界**25.66平方千米**
- 包含：**中心城区城镇开发边界23.54平方千米，黄龙溪镇区城镇开发边界2.12平方千米。**



3.2

构建全域总体格局

结合现代农业与产业融合发展需求，促进优地优用、资源效益最大化

双核引领、一带串珠、一环联片

双核引领

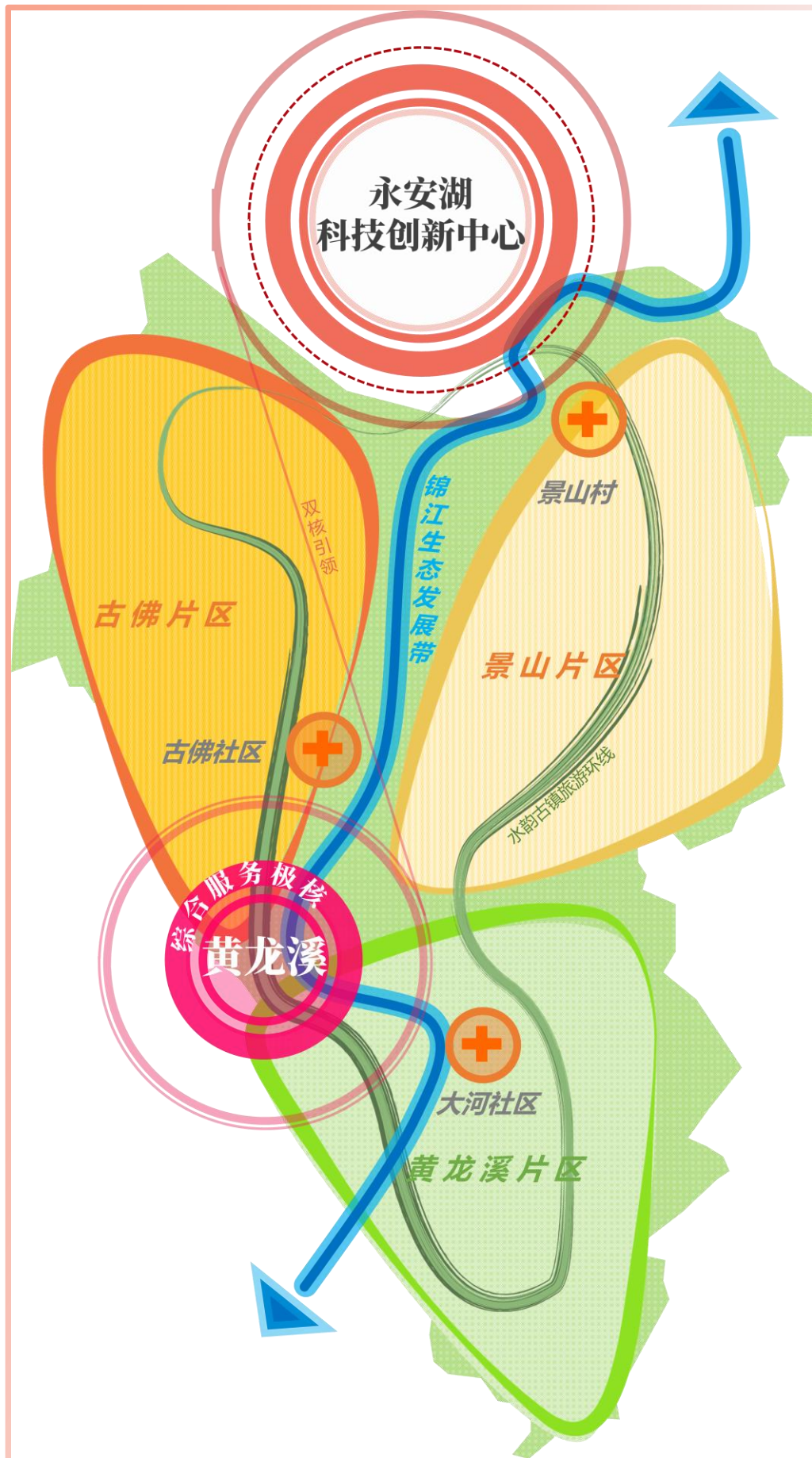
依托永安湖科技创新中心和黄龙溪综合服务核心，引领片区发展

一带串珠

锦江文化旅游发展带串联黄龙溪综合服务核心以及中心村

一环联片

由水韵古镇旅游环线链接三个村级片区（包含古佛片区、景山片区、黄龙溪片区）



片区国土空间总体格局图

04 PART FOUR

协同区域共建，促进产业赋能



4.1

现代农业发展



优化提升基础产业

加快高标准农田建设，优化提升基础产业保障果蔬供应。加快建设高标准农田，以水稻、油菜、蔬菜种植为主。

做精做强品牌产业

永安葡萄、双流二荆条产业作为双流区品牌产业，重点培育品牌知名度，拓展加工及休闲业态，打造全产业链。



完善农业生产配套设施

修复提升主干机耕道，完善农产品种植、加工、销售配套设施，优化布局农业设施建设用地。



4.2

医药健康产业

落实“三个做优做强”重点片区建设

以构建“价值链、创新链、产业链、供应链、要素链五链融合发展”生物产业生态圈为路径，精准确定“5+14”产业发展方向。

落实产业空间布局

建设具有国际影响力、全国显示度的“三医+”生物经济先导区。营造“三生融合”的大美生态场景，注入“知识+艺术+健康”基因，建设“山水人城”和谐相融的城市新区。

带动片区产业融合发展

于锦江东侧，景山村打造国际医疗机构、康养疗愈中心、医美综合体等医美健康产业项目，承接生物医药产业外溢，实现乡村区域生态价值、文化价值有机转化。



4.3

文化旅游产业

协同天府新区直管区、眉山市产业发展，依托天府生物城生命健康产业，黄龙溪古镇文化旅游产业以及乡村田园本底，构建“一脉串联·三块互动”产业空间结构。

一脉串联·三块互动

一脉串联

以锦江为载体，传承天府文脉，引领产业要素轴线布局，以锦江绿道串联产业要素，激发资源活力，构建锦江文化展示体验长廊，促进“两岸三块”互动协同发展。

三块互动

景山板块打造成为大健康与艺术文创融合的近郊度假休闲地；古佛板块打造成为都市农业休闲旅游的乡村发展基地；黄龙溪板块打造主题游乐、文化体验场景，着力将片区建设成为古镇文化旅游的乡村综合示范基地。



05 PART FIVE

强化双核引领，优化镇村体系



5.1 城镇村体系结构

构建等级分明、优势互补，系列完整、布局合理的片区镇村等级结构：

形成“**其他镇—中心村（社区）—其他村（社区）**”
三级镇村等级结构

其他镇

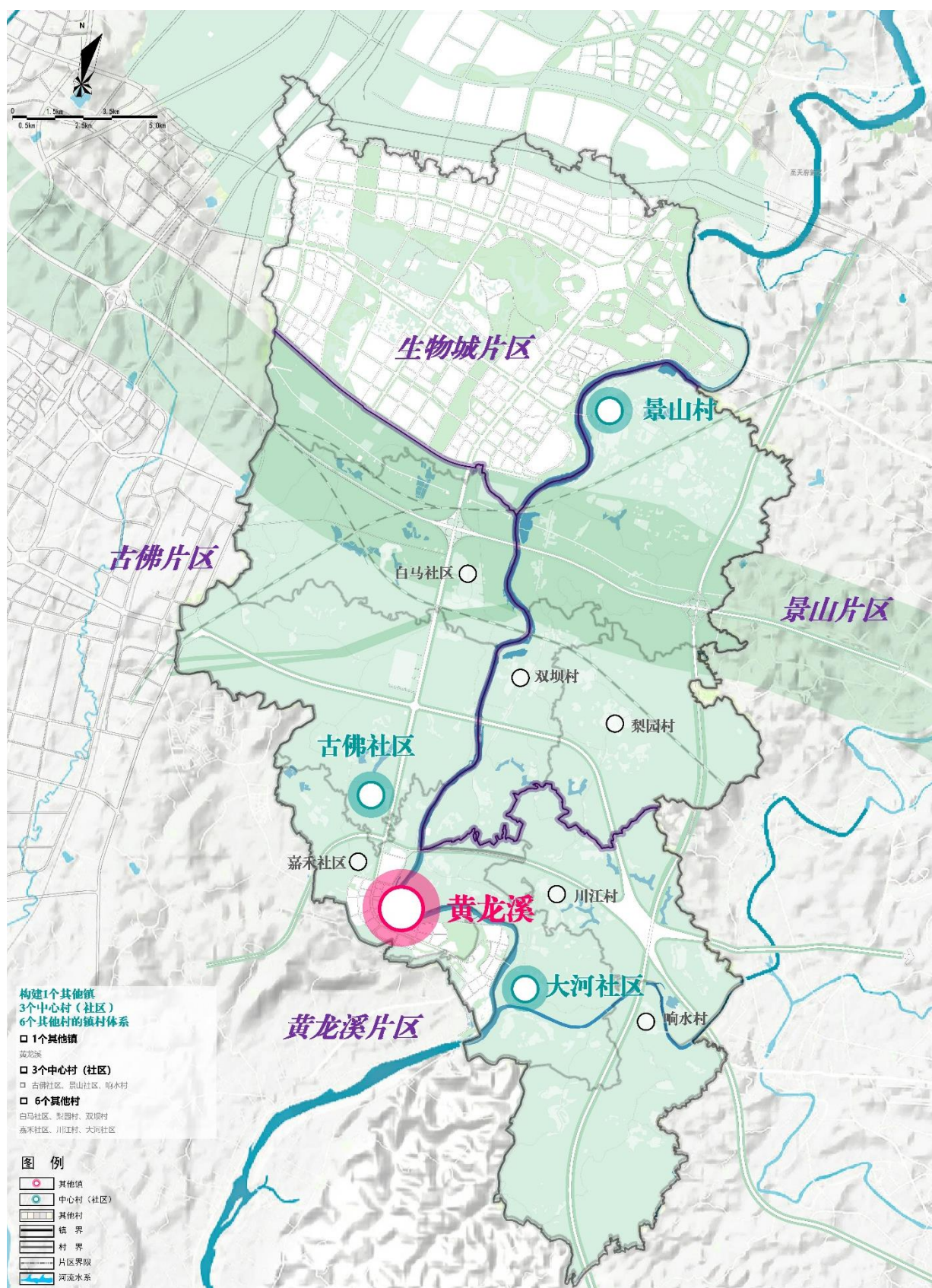
- 黄龙溪镇

中心村（社区）

- 古佛社区
- 景山村
- 大河社区

其他村（社区）

- 白马社区
- 梨园村
- 双坝村
- 嘉禾社区
- 川江村
- 响水村



片区镇村体系及村级片区划分规划图

06 PART SIX

遵循坝丘分区，立体公园风貌



6.1 文化保护

加强对历史文化资源的保护利用

构建五大层次历史文化保护体系

历史文化名镇+历史文化街区+文保单位+历史建筑+非物质文化遗产

1处历史文化名镇



严格保护黄龙溪国家级历史文化名镇，保护历史文化名镇的重要历史遗存，保护历史环境要素与民俗文化

1处历史文化街区



成都市双流区三县衙门历史文化街区

5处文物保护单位



双流金华庵、三县衙门、黄龙溪明代墓群（包含皇坟村皇坟山墓群、大河村皇坟山墓及川江村皇坟山墓）、唐家大院、镇江寺遗址

17处历史建筑



保护付家祠堂、隐庐、黄龙溪镇铁匠铺、黄龙溪镇钱庄等17处历史建筑

2项非物质文化遗产



国家级非物质文化遗产黄龙溪“火龙灯舞”
省级非物质文化遗产“府河号子”

6.2

空间形态

绘就“坝丘分区”川西风貌画卷

平坝滨水休闲风貌区

水润林田 成簇成群

植入多元业态，成簇成群，组团分布，展示水润林田，成簇成群的场景体验。

浅丘都市农业风貌区

田畴缀舍 果蔬飘香

将农业生产与文旅景观相结合，打造农业种植、休闲体验等特色场景。

缓丘乡村游乐风貌区

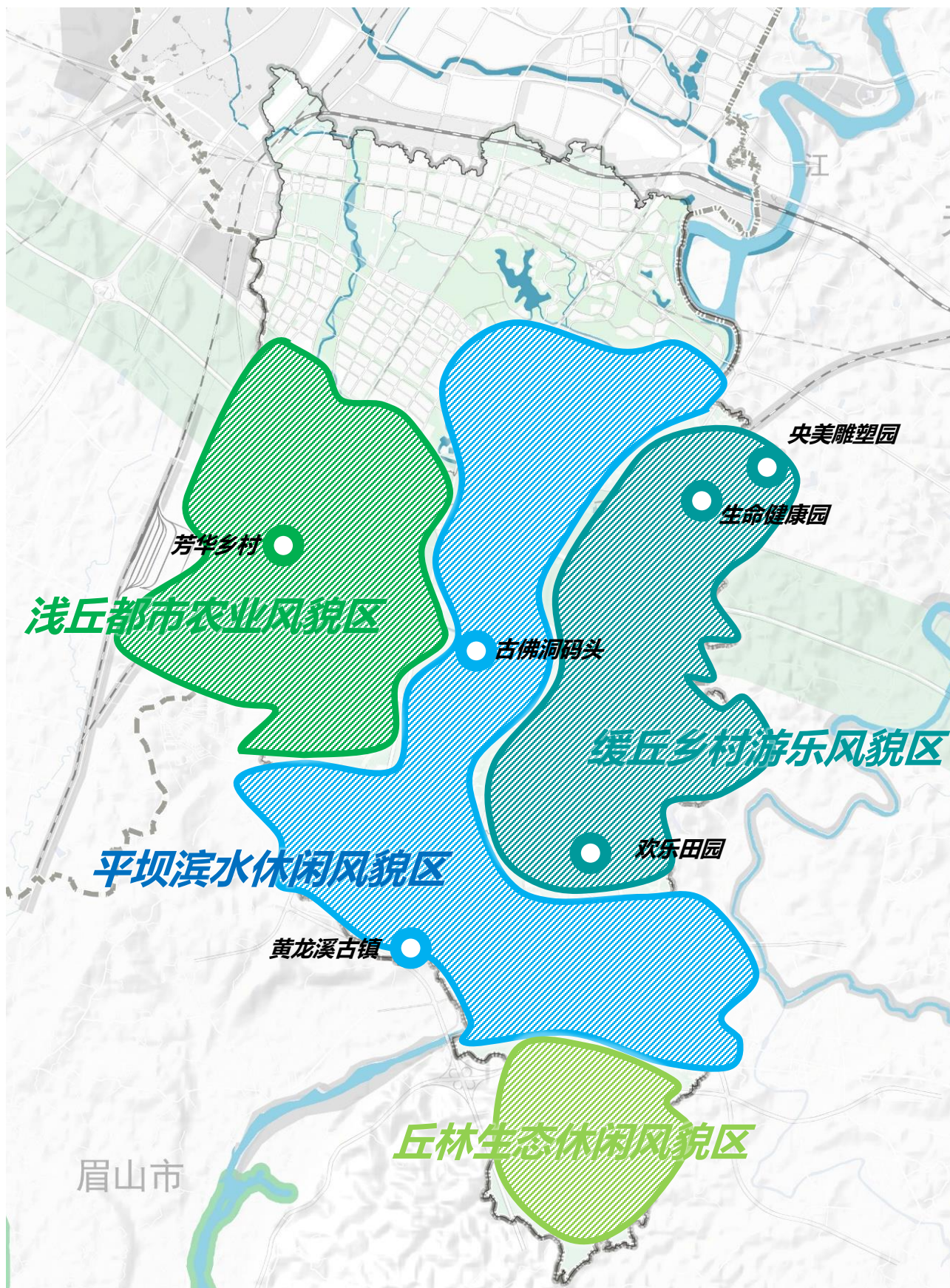
丘园相融 花田簇锦

塑造人村境业融合的公园城市乡村表达场景，营造乡村郊野、农业休闲、乡村游乐场景。

丘林生态休闲风貌区

丘林连片 层林叠翠

营造生态休闲乡村场景，展示丘林连片，层林叠翠的乡村风貌特色。



片区风貌分区规划图

07 PART SEVEN

促进城乡融合，设施共建共享



7.1 公共服务设施

按照《成都市城乡融合发展片区规划编制办法（试行）》《关于优化提升中心镇、其他镇、中心村、其他村公共服务设施和公共基础设施基本配套标准的指导意见（试行）》《社区生活圈规划技术指南》等相关标准，构建

“其他镇-中心村（社区）-其他村（社区）”

三级公共服务体系

名称		等级	公服配置
黄龙溪		其他镇	其他镇 “1+11+53”
古佛社区、景山村、大河社区		中心村（社区）	中心村 “1+11+53”
古佛片区	白马社区	其他村（社区）	其他村 “1+11+47”
景山片区	梨园村、双坝村		
黄龙溪片区	嘉禾社区、川江村、响水村		

7.2 道路交通设施

聚焦互联高效，构建快达慢游的交通体系

“内外畅达、层次分明、客货分离、品质提升”

现代综合交通体系

规划形成“二高·三快”高快路网体系

二高：成都第二绕城高速、天眉乐高速。

三快：剑南大道、科学城中路、籍黄快速路。

“锦江绿道—旅游支线—乡村绿道”

三级旅游通道

剑南大道、生物城南路、籍黄路等道路，形成锦江轴向旅游通道，联动锦江，串联旅游资源，构建片区南北产业引领轴线，引导资源要素轴向布局，促进板块互动协同发展。



7.3 市政基础设施

构建“先进智能、高效安全、绿色低碳”的市政设施



给排水

构建城乡一体、全域覆盖的供水体系，实现全域供水普及率达到100%；城镇污水管道覆盖率达到100%，污水处理率达到96%以上。



电力

优化调整各级电网供电结构，以提高电网供电可靠性。



燃气

规划燃气管以环网为主，并辅以枝状管网伸向各散居村落。



环卫

积极推进垃圾分类收集和分类处置，实现生活垃圾分类收集全覆盖。至2035年，生活垃圾分类收集率达到100%，生活垃圾无害化处理率100%。



通讯

统筹各运营商管道、机房、基站布局规划和按需建设。

7.4 防灾减灾体系

预防为主，避让优先 合理布局防灾减灾设施



防洪排涝规划

黄龙溪镇区及农村新型社区防洪按20年一遇设防；
大力推进排水防涝设施建设，镇区按20年一遇设计防涝标准。



消防规划

黄龙溪镇区新增1处二级普通消防；中心村各新增微型消防站1处；其他村各增设1处微型消防站。



防震规划

黄龙溪镇抗震设防烈度为7度，重大基础设施工程、生命线工程、易发生次生灾害的设施应提高一级标准进行设防。



避难疏散场地

规划设置应急避难场所和固定避难场所两类。应急避难场所以就近疏散为主，步行10分钟以内到达；固定避难场所步行1小时以内到达。



08 PART EIGHT

加强精细治理，推进土地增效



8.1 加强整治修复，强化生态功能

生态修复，促进水环境治理和湿地保护修复



保护河流自然岸线；保护修复水生态环境；修复湿地，强化水系承载和蓄滞洪能力；营造水体景观；矿山生态修复。

农用地整治，坝区整田，林园上丘



坝区整田，加快推进“藏粮于地、藏粮于技”，大力实施高标准农田建设。林园上丘，对丘区低效园地实施改造。

建设用地整治，改善各类廊道控制带生态环境



促进生态控制带、交通廊道控制带、地灾胁迫建设用地、农村宅基地、闲置用地等建设用地整治。



09 PART NINE

聚焦水韵古镇，打造逸享新地



9.1 规划结构

构建“一轴三心两组团”场镇规划结构

一轴

锦江景观展示轴线

三心

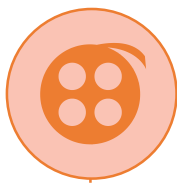
行政服务中心
旅游服务中心
文化旅游中心

两组团

宜居生活组团
古镇游览组团



打造品质升级、服务共享的公共服务体系 提升城镇公共设施服务水平



文化设施

- 打造文体中心，提升镇区文化设施水平
- 结合组团分布，完善社区文化设施配套



教育设施

- 保障基础教育设施合理布局



体育设施

- 满足居民需求，完善体育设施布局
- 结合社区生活圈，引导社区级体育设施合理分布



医疗卫生设施

- 保留现状，改造升级，提升医疗设施服务水平



社会福利设施

- 结合社区生活圈，构建多层次养老服务体系。



9.3 多级公园体系

“郊野公园+文化公园+小游园&微绿地”的公园体系



2个郊野公园

【2】

欢乐田园郊野公园
锦江生态郊野公园



1个文化公园

【1】

皇坟山文化公园



N个 小游园&微绿地

【N】

街头绿地
口袋公园
微绿地



9.4

加强文化保护

有效保护古镇本身物质空间整体性、古镇与山水环境的整体性及相关的古镇民俗文化的整体性。

核心保护区【4.34公顷】

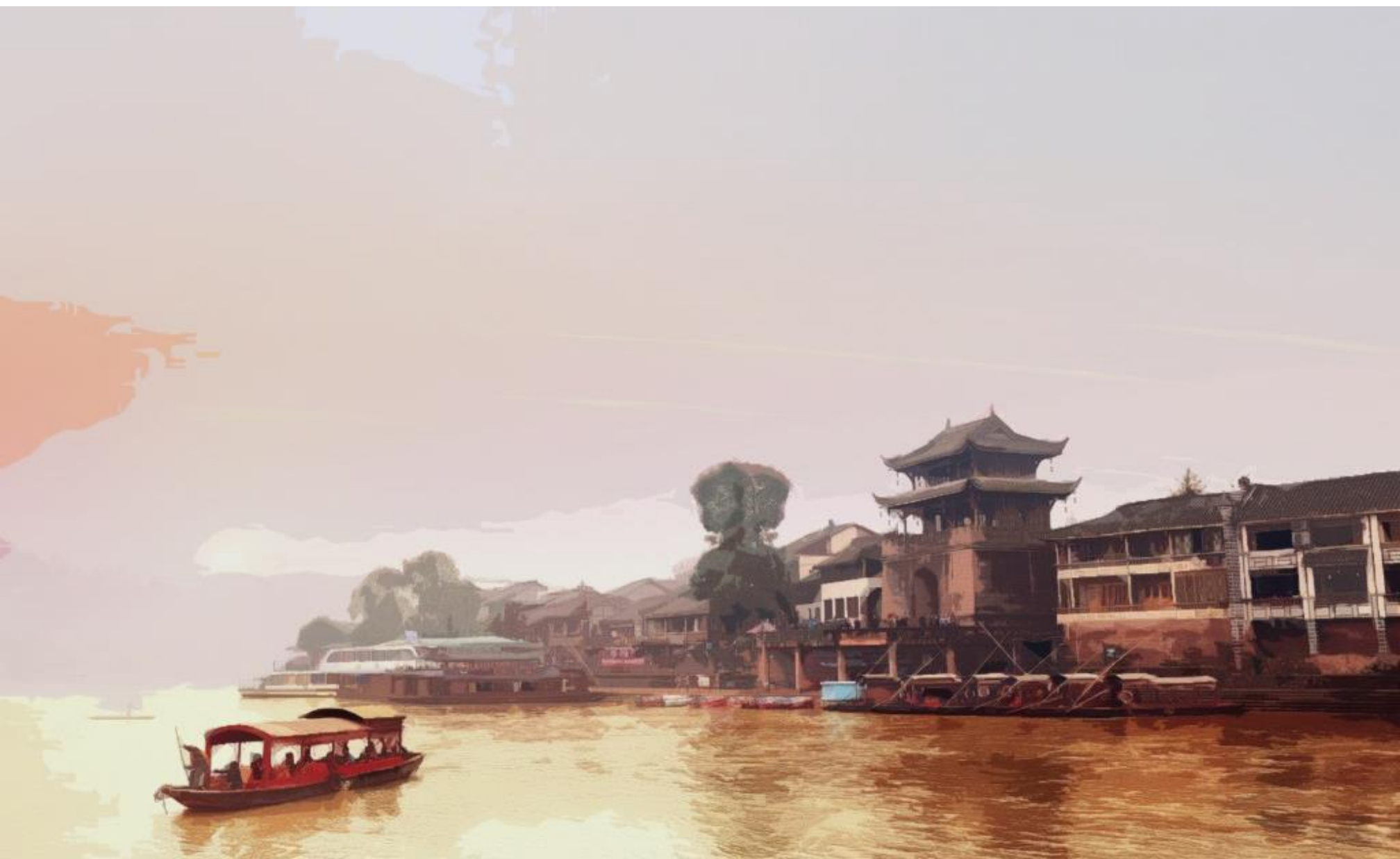
严格保持区内街巷的历史空间尺度、空间形态与空间轮廓；严格保持区内建筑的历史风貌，保持其体量、造型、用材、色彩及装修的传统性。

建设控制区【11.38公顷】

严格控制修建项目，只允许必要的配套基础设施建设和当地民居的必要维修和改建。

环境协调区【180公顷】

允许基础设施有计划新建，允许当地民居的必要维修、改建和有限制的扩建，必须服从“体量小、色调淡雅、不高、不洋、不密、多留绿化”的原则，严禁修建与古镇川西乡土风格冲突的建筑。



10 PART TEN

注重操作实施，完善传导保障



10.2 保障规划有效传导实施

□ 强化规划传导落实

落实
上位
规划

传导
村级
片区

指引
详细
规划

协同
专项
规划

明确
强制
内容

□ 制定近期实施计划



制定近期
方向与目标



明确近期
发展规模



梳理近期
重大项目

□ 完善规划实施保障



组织保障机制



政策配套机制



规划监督机制



评估调整机制



调控激励机制



数字治理机制

部分图片来自网络
如涉及版权问题
请与双流区规划和自然资源局联系



诚挚邀请社会各界朋友建言献策
共建美好家园